

2016 级旅游管理专业(国际旅游管理方向)人才培养方案

专业代码：640101 专业大类名称：旅游大类 专业二级名称：旅游类

调研团队：王运祥、李霜、孙开来、袁其玲、曾丽华、李琪、冯倩欣、王璐

编制人：孙开来 审核人：王运祥、邱漠河 批准人：周晖

一、培养目标

本专业培养德、智、体、美全面发展，具有良好的综合素质和文化素养、掌握较全面的旅游知识、熟悉旅游市场、具备旅游管理理论和操作技能，有较强的沟通能力和创新能力，能在大型旅游集团、旅游景区、旅行社、旅游电子商务和相关企事业单位等从事管理和服务的复合式创新型高素质高技能人才。

二、招生对象及学习年限

(一) 招生对象：普通高中毕业生、中职（专）毕业生和职高毕业生。

(二) 学制：基本学制三年，实行弹性学制。

三、就业岗位分析

表 1 旅游管理专业就业岗位一览表

类别	岗位名称	主要工作任务描述	职业资格证书 (名称与等级)	考证要求 (必考/选考)
核心 岗位	导游	1.负责依据旅行社与旅游者签订的合同约定和旅游计划安排、组织游客参观、游览； 2.负责向游客提供地方陪同导游服务、全程陪同导游服务、出境旅游领队服务或定点导游服务。	全国导游资格证书（初级）	必考
	计调	1.负责代表旅行社同旅游服务供应商建立广泛的协作网络，签订采购协议； 2.负责进行旅游线路设计，为旅游者设计整个旅游游览路线，进行会计核算； 3.负责协同导游处理有关计划变更和突发事件； 4.负责为旅行社业务决策提供信息服务。	全国导游资格证书（初级）	必考
平行 相关 岗位	旅游电子商务企业 客服员	1.负责旅游市场的调研； 2.负责旅游产品的介绍； 3.负责旅游客源的组织； 4.负责旅游产品的推广和旅游产品的销售和售后服务工作； 5.负责旅游电子商务平台营销和管理。	助理电子商务师	选考

	门市接待员	1.负责公司形象展示； 2.负责能在门市招徕和进行客户咨询和接待； 3.负责熟悉旅游线路行程报价，能主动推荐和宣传旅游产品，进行旅游产品销售； 4.负责进行客户信息登记和出团前的准备和通知工作。	全国导游资格证书（初级）	必考
	景区服务员	1.负责在景区为游客提供咨询、指引、介绍、提醒和疑难解答等服务； 2.负责所辖景区的卫生； 3.负责维持游客的秩序，做好安全提醒； 4.负责根据景区应急预案，进行突发事件的上报和处理。	全国导游资格证书（初级）	必考
	办公文员	1.负责办公室日常事务处理（如电话记录/来访接待/信函收发等）； 2.负责对外活动的安排和接待； 3.负责公司文书工作。	全国秘书证	选考
拓展岗位	会展专员	1.负责组织筛选有关行业的会展资料，收集、分析和整理展会信息； 2.负责收集、整理客户信息，并开发和维护客户； 3.负责联系、组织、安排展会（如报名、定制展位、宣传）等工作； 4.负责协助策划会务、活动、展览等，编制项目计划书并执行会展项目。	助理会展管理师证书	选考

四、培养规格

（一）专业能力

- （1）具有导游讲解和接待服务的综合技能，能胜任地陪、全陪、景区讲解的能力；
- （2）具有较强的外语应用能力，可以胜任境外领队任务，准确、生动地运用外语进行导游讲解的能力；
- （3）具有旅游产品开发和旅游线路设计的能力；
- （4）具有旅行社团队报价、计调和会计核算的能力；
- （5）具有旅游电子商务、旅游市场调查、分析、预测和开发的能力；
- （6）具有旅游销售技巧，推销旅游服务与产品的能力；
- （7）具有旅游行业相关管理、公关、培训、沟通和服务的能力；
- （8）具有旅游带团和景区突发事件处理的能力；
- （9）具有办公室事务处理如日常接待、事务处理及管理的能力；
- （10）具有旅游文书处理与写作的能力；
- （11）具有会展组织与服务能力。

（二）方法能力

- (1) 自我学习能力;
- (2) 职业规划能力;
- (3) 获取新知识与信息搜集、处理能力;
- (4) 决策能力。

(三) 社会能力

- (1) 具有良好的思想品德、法制观念和职业道德，具有吃苦耐劳精神;
- (2) 具有爱岗敬业、诚实守信、务实勤奋、谦虚好学的品质;
- (3) 具有较强的现场管理和组织能力，能较好地处理公共关系;
- (4) 具有健康的体魄和健全的人格，形成良好的行为习惯;
- (5) 具有较强的劳动组织能力、集体意识和社会责任心;
- (6) 具有与人沟通合作的团队协作能力;
- (7) 具有很强的时间观念。

五、毕业标准

(一) 本专业学生必须修满118.5学分，其中必修课93.5学分，限选课14学分，任选课3学分和综合素质教育课8学分（含达到《国家学生体质健康标准》的要求）;

(二) 取得以下本专业教学计划规定的职业资格（岗位技能）证书之一;

1. 第一推荐职业资格证书是全国导游员资格证书（初级）;
2. 第二推荐职业资格证书是助理旅游酒店管理师证书、助理电子商务师、助理会展管理师证书及其他相关职业资格证书;
3. 通过相关考证培训课程。

(三) 参加半年以上顶岗实习并取得合格成绩。

六、课程体系开发分析

(一) 核心岗位工作过程分析

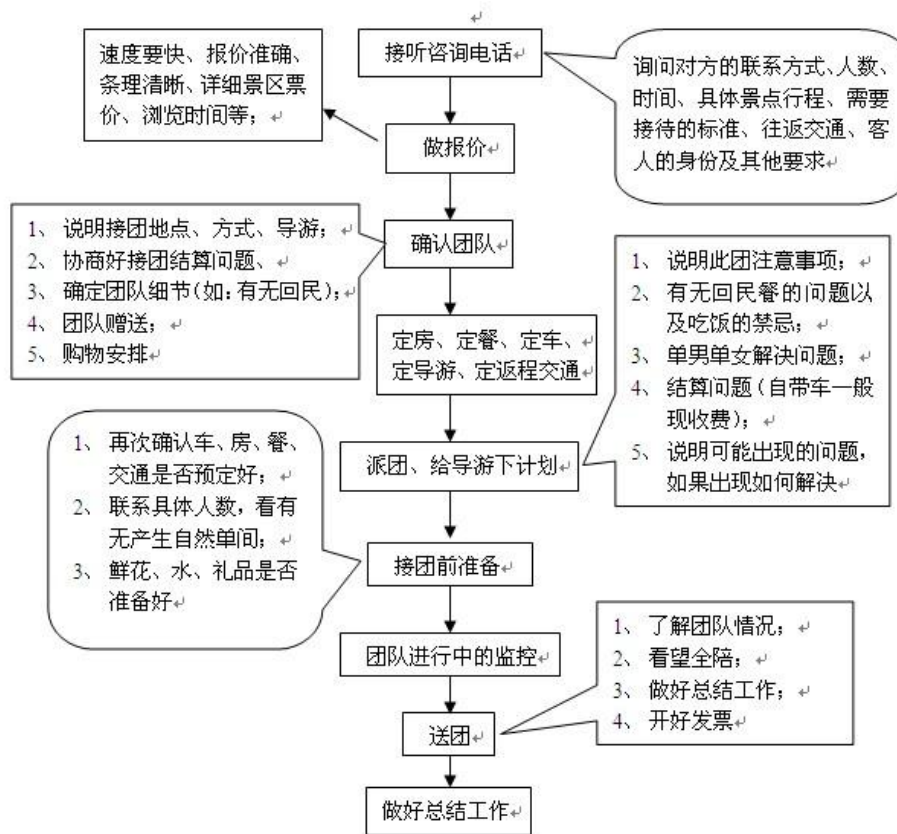
1. 导游工作过程

图一：导游工作过程流程图



2. 计调工作过程

图二：计调工作过程流程图



(二) 岗位工作任务与职业能力分析

表 2 旅游管理专业核心岗位工作任务与职业能力分析表

类别	核心岗位	工作任务	职业能力分析
核心岗位	导游	1. 根据旅行社与游客签订的合同或约定,按照接待计划安排和组织游客参观、游览; 2. 负责为游客导游、讲解,介绍中国(地方)文化和旅游资源; 3. 配合和督促有关单位安排游客的交通、食宿等,保护游客的人身和财物安全; 4. 耐心解答游客的问询,协助处理旅途中遇到的问题; 5. 反映游客的意见和要求,协助安排游客会见、会谈活动。	1. 导游公关和沟通能力; 2. 游客管理和接待能力; 3. 导游讲解口头表达能力、逻辑思维能力; 4. 导游带团服务技能; 5. 导游处理一般事务和突发事件的灵活应变能力; 6. 知法、守法的能力。

	计调	<ol style="list-style-type: none"> 1. 熟练掌握景点门票、酒店、餐厅、旅游客车等各项常用业务成本核算； 2. 根据客人要求的景点、住宿标准、用餐标准、交通、人数和天数等进行市场调查、分析和洽谈，进行旅游线路报价； 3. 根据线路及标准向旅游目的地旅行社或景点进行询价，最后编制旅游线路设计； 4. 出团前，落实旅游团队各项的“吃住行游购娱”计划安排； 5. 将旅游团资料进行整理和备案，包括团队确认单、派单和导游的交账单等。 	<ol style="list-style-type: none"> 1. 成本核算能力； 2. 良好的人际关系和谈判技巧能力； 3. 规避旅游风险、法律和法规的能力； 4. 旅游市场洞察能力； 5. 创新能力； 6. 旅游文案写作和计算能力； 7. 旅游生活常识能力； 8. 处理一般旅游事务和突发事件的灵活应变能力。
平行相关岗位	旅游电子商务企业客服人员	<ol style="list-style-type: none"> 1. 对旅游市场的调查、分析和预测，掌握旅游市场动态； 2. 对旅游产品从营销学的角度进行开发、设计、包装和定价； 3. 通过电子商务平台，负责旅游客源的组织和招徕； 4. 推广和销售旅游产品； 5. 提供旅游售后服务； 6. 负责旅游电子商务平台营销和管理。 	<ol style="list-style-type: none"> 1. 旅游市场调研的能力； 2. 营销和策划的能力； 3. 公关和沟通能力； 4. 客户管理和接待能力； 5. 口头表达能力、逻辑思维能力； 6. 旅游电子商务处理能力。
	门市接待员	<ol style="list-style-type: none"> 1. 旅游形象和产品宣传，推介团体、散客旅游产品、推介旅游促销产品等； 2. 门市招徕和旅游咨询，涉及咨询接待、现场咨询、电话咨询、信函咨询及网络咨询等； 3. 熟悉旅游线路行程报价，能现场接待服务及相关手续办理等。 	<ol style="list-style-type: none"> 1. 旅游公关和沟通能力； 2. 门市游客管理和接待能力； 3. 现场口头表达能力、逻辑思维能力； 4. 旅游信息搜集与分析能力； 5. 计算机操作能力。
	景区服务员	<ol style="list-style-type: none"> 1. 负责景区日常经营活动的管理和统计游客数量、节庆活动管理； 2. 负责景区环境与卫生管理、旅游秩序、景区精神文明建设； 3. 负责景区资源维护与保护监督管理（防火、防盗、防灾、治虫等）； 4. 负责景区安全管理、游客行为管理、旅游服务质量管理、景区旅游投诉； 5. 负责根据应急预案，进行景区突发事件的上报和处理。 	<ol style="list-style-type: none"> 1. 景区管理分析能力； 2. 计算机操作能力； 3. 景区客户管理和接待能力； 4. 处理景区一般事务和突发事件的能力。

	办公文员	<ol style="list-style-type: none"> 1. 根据办公室领导的要求,完成有关报告、文稿的起草、修改工作。完成打字、复印及传真等工作,及时送交领导或按要求传送给相关人事; 2. 做好日常电话接待工作,完成行政办公会议的书面记录、整理; 3. 完成各类文件的收集、整理、立卷、装订、归档等保管工作; 4. 做好办公室每月考勤。做好物品保管工作。 	<ol style="list-style-type: none"> 1. 应用文写作能力; 2. 计算机操作能力; 3. 办公室客户管理和接待能力; 4. 办公室人事关系处理能力; 5. 信息收集与分析能力。
拓展岗位	会展专员	<ol style="list-style-type: none"> 1. 协助完成会展(会议、展览、节事活动、场馆租赁、奖励旅游等)项目的市场调研; 2. 协助完成会展的立项、主题、招商、招展、预算和运营管理等方案的策划; 3. 参与公司各类展览和艺术活动的创意构思、策划等工作; 4. 撰写宣传相关文案; 5. 负责组织安排搜集相关展会信息,客户信息,竞争对手信息等,分析市场发展趋势; 6. 协助完成公司各类展览和艺术活动方案的组织实施,跟踪执行,及时处理反馈信息; 7. 协助做好公司内外部沟通与相关工作的落实。 	<ol style="list-style-type: none"> 1. 会展市场调研的能力; 2. 会展营销和策划的能力; 3. 公关和沟通能力; 4. 会展客户管理和接待能力; 5. 口头表达能力、逻辑思维能力; 6. 信息收集与分析能力; 7. 会展文字写作能力。

(三) 专业核心课程与职业资格考证及职业技能竞赛内容分析

表 3 旅游管理专业职业能力核心课程分析表

职业能力	课程名称	主要教学模块内容	职业资格(技能)考核内容与要求	职业技能竞赛项目内容与要求	参考学时
掌握我国大政方针和旅游及其有关政策法规	旅游政策与法规	旅游合同、旅行社管理、导游管理、安全管理、旅游保险、旅游交通管理、旅游住宿管理、旅游资源管理、旅游投诉管理	<p>全国导游资格证分理论考试和口语考试两部分,其中理论考试满分 800 分,合格分为 480 分;口试满分 200 分,合格为 120 分。必须理论考试和口试同时合格才能通过考试,获得证书。</p> <p>具体步骤:</p> <ol style="list-style-type: none"> 1. 导游综合知识测试(机考) 2. 导游现场讲解(面试) <p>语言和礼貌仪态占 20%,景</p>	<p>比赛项目:全国职业院校技能大赛高职组“中文导游服务大赛”</p> <p>内容与要求:赛项分别包括自选导游讲解、抽选景点讲解、现场知识问答、导游综合知识测试和才艺展示五部分。其中,自选导游讲解占 50%;抽选景点讲解占 15%;现场知识问答占</p>	48

		等方面的旅游法规。	点讲解占 50%，导游服务规范占 10%，应变能力占 10%，综合知识占 10%。	5%；导游综合知识测试占20%；才艺展示占10%。	
具有独立处理带团能力和应对突发事件处理能力	导游业务	导游带团技能、讲解技能及业务知识、导游服务规范、应变处理	<p>全国导游资格证分理论考试和口语考试两部分，其中理论考试满分 800 分，合格分为 480 分；口试满分 200 分，合格为 120 分。必须理论考试和口试同时合格才能通过考试，获得证书。</p> <p>具体步骤： 1.导游综合知识测试(机考) 2.导游现场讲解（面试）</p> <p>语言和礼貌仪态占 20%，景点讲解占 50%，导游服务规范占 10%，应变能力占 10%，综合知识占 10%。</p>	<p>比赛项目：全国职业院校技能大赛高职组“中文导游服务大赛”</p> <p>内容与要求：赛项分别包括自选导游讲解、抽选景点讲解、现场知识问答、导游综合知识测试和才艺展示五部分。其中，自选导游讲解占 50%；抽选景点讲解占 15%；现场知识问答占 5%；导游综合知识测试占20%；才艺展示占10%。</p>	64
掌握与旅游业务有关的广东政治、经济、历史、地理、宗教和民俗等方面的基本知识	广东导游基础知识	广东历史概览、广东现代经济社会发展概述、广东特色旅游资源、广东饮食、广东建筑与园林、广东民族民俗与民间艺术、广东历史名人	<p>全国导游资格证分理论考试和口语考试两部分，其中理论考试满分 800 分，合格分为 480 分；口试满分 200 分，合格为 120 分。必须理论考试和口试同时合格才能通过考试，获得证书。</p> <p>具体步骤： 1.导游综合知识测试(机考) 2.导游现场讲解（面试）</p> <p>语言和礼貌仪态占 20%，景点讲解占 50%，导游服务规范占 10%，应变能力占 10%，综合知识占 10%。</p>	<p>比赛项目：全国职业院校技能大赛高职组“中文导游服务大赛”</p> <p>内容与要求：赛项分别包括自选导游讲解、抽选景点讲解、现场知识问答、导游综合知识测试和才艺展示五部分。其中，自选导游讲解占 50%；抽选景点讲解占 15%；现场知识问答占 5%；导游综合知识测试占20%；才艺展示占10%。</p>	64
掌握与旅游业务有关的全国政治、经济、历史、地理、宗教和民俗等方面的基本知识	全国导游基础知识	中国历史文化、中国旅游景观、中国的民族与民俗、中国的宗教文化、中国的古代建筑、中国的古代	<p>全国导游资格证分理论考试和口语考试两部分，其中理论考试满分 800 分，合格分为 480 分；口试满分 200 分，合格为 120 分。必须理论考试和口试同时合格才能通过考试，获得证书。</p> <p>具体步骤： 1.导游综合知识测试(机考)</p>	<p>比赛项目：全国职业院校技能大赛高职组“中文导游服务大赛”</p> <p>内容与要求：赛项分别包括自选导游讲解、抽选景点讲解、现场知识问答、导游综合知识测试和才艺展示五部分。</p>	48

		园林、中国饮食文化、中国的风物特产、中国旅游诗词、楹联、游记鉴赏、主要旅游客源国概况	2.导游现场讲解（面试）语言和礼貌仪态占 20%，景点讲解占 50%，导游服务规范占 10%，应变能力占 10%，综合知识占 10%。	其中，自选导游讲解占 50%；抽选景点讲解占 15%；现场知识问答占 5%；导游综合知识测试占 20%；才艺展示占 10%。	
具有中文导游讲解技巧和能力	导游讲解实训	语言技巧、景点介绍、常规服务、应变知识	<p>全国导游资格证分理论考试和口语考试两部分，其中理论考试满分 800 分，合格分为 480 分；口试满分 200 分，合格为 120 分。必须理论考试和口试同时合格才能通过考试，获得证书。</p> <p>具体步骤： 1.导游综合知识测试（机考） 2.导游现场讲解（面试）语言和礼貌仪态占 20%，景点讲解占 50%，导游服务规范占 10%，应变能力占 10%，综合知识占 10%。</p>	<p>比赛项目：全国职业院校技能大赛高职组“中文导游服务大赛”</p> <p>内容与要求：赛项分别包括自选导游讲解、抽选景点讲解、现场知识问答、导游综合知识测试和才艺展示五部分。其中，自选导游讲解占 50%；抽选景点讲解占 15%；现场知识问答占 5%；导游综合知识测试占 20%；才艺展示占 10%。</p>	48
具有英文导游讲解技巧和能力	旅游英语	英语语言技巧、英语景点介绍、常规服务、应变知识	<p>全国英语导游资格证分理论考试和口语考试两部分，其中理论考试满分 800 分，合格分为 480 分；口试满分 200 分，合格为 120 分。必须理论考试和口试同时合格才能通过考试，获得证书。</p> <p>具体步骤： 1.导游综合知识测试（机考） 2.导游现场讲解（面试）语言和礼貌仪态占 30%，景点讲解占 30%，导游服务规范占 10%，应变能力占 5%，综合知识占 5%，口译占 20%。</p>	<p>比赛项目：“英文导游服务大赛”</p> <p>内容与要求：赛项分别包括自选导游讲解、抽选景点讲解、现场知识问答、导游综合知识测试和才艺展示五部分。其中，自选导游讲解占 50%；抽选景点讲解占 15%；现场知识问答占 5%；导游综合知识测试占 20%；才艺展示占 10%。</p>	96
具有电子商务应用、调研、推广、销售、物流和售	旅游电子商务	旅游电子商务技术准备、旅游网络营销、旅游产品电子	助理电子商务师采用模块测试与综合考试相结合，两者按比重计入总成绩，总成绩合格可领取《国家职业资格证书》。除基础知识部分	职业技能竞赛项目内容：常见网络工具的配置和使用，网页制作方法，HTML 语言基础，病毒防治基础知识，网络商	64

后处理能力		交易、旅游产品物流配送、旅游电子商务安全	外，每模块均分为知识和技能两场考试，全部为上机考试。	务信息的收集及整理方法，网络广告的特点及发布技巧，网络站点促销的基础理念，商务网站的建设及推广方法，网上单证处理，电子合同基础知识及身份认证，电子支付与传统支付的联系与区别，电子支付的安全协议。	
具有旅游线路设计，会计核算的能力	旅游线路设计	旅行社计调师概述，计调应具备的知识，计调常用的工具和表格，旅游产品的开发与旅游行程的制定，旅游产品的定价与报价，计调采购业务，计调工作流程、计调部发团管理、旅行社接团管理、计调部人员管理等内容	<p>全国英语导游资格证分理论考试和口语考试两部分，其中理论考试满分 800 分，合格分为 480 分；口试满分 200 分，合格为 120 分。必须理论考试和口试同时合格才能通过考试，获得证书。</p> <p>具体步骤：</p> <p>1.导游综合知识测试(机考)</p> <p>2.导游现场讲解(面试)</p> <p>语言和礼貌仪态占 30%，景点讲解占 30%，导游服务规范占 10%，应变能力占 5%，综合知识占 5%，口译占 20%。</p>	<p>比赛项目：“英文导游服务大赛”</p> <p>内容与要求：赛项分别包括自选导游讲解、抽选景点讲解、现场知识问答、导游综合知识测试和才艺展示五部分。其中，自选导游讲解占 50%；抽选景点讲解占 15%；现场知识问答占 5%；导游综合知识测试占 20%；才艺展示占 10%。</p>	64

(四) 实践教学课程分析

表 4 旅游管理专业实践教学课程分析表

实践教学环节	主要理论知识与技术技能要求	实践教学课程名称	主要实训项目	实训实习场地(校内/校外)	参考学时
知岗	1. 了解旅游及导游带团的流程； 2. 了解旅行社及旅游景区运营模式。	旅游学基础	1. 导游员的基本职责； 2. 导游带团基本流程。	校内	40
跟岗	1. 进一步训练导游带团的流程以及导游讲解基本流程； 2. 进一步掌握旅行社以	1. 导游业务 2. 广东导游基础知识	1. 导游带团案例分析； 2. 导游模拟讲解 3. 地陪案例分析；	校内	64

	及旅游景区的管理方法和运营模式。		4. 出境领队案例分析。		
模岗	1. 掌握导游基础知识和旅游法规； 2. 掌握导游业务的技能和工作流程。	1. 旅游政策与法规； 2. 景区服务与管理 3. 旅行社经营实训	1. 案例分析； 2. 旅游营销实训； 3. 旅游线路设计实训； 4. 导游讲解模拟实训。	校内（旅游吧）	48
顶岗	1. 学以致用，将理论知识转化为操作技能。 2. 培养爱岗敬业的职业道德。	1. 毕业设计； 2. 毕业顶岗实习	1. 毕业设计； 2. 毕业顶岗实习。	校外、校内（旅游吧）	48 384

注：参考学时中的整周实训以“周”为单位计算。

七、专业教学计划进程表（附后）

八、学年学期教学活动安排

表5 旅游管理专业学年学期教学活动安排表

学期	周次	1	2	3	4	5	6	7	8	9	10	11	12	13	14	15	16	17	18	19	20	21	22	23
第一学期	18周	=	=	☆	☆		—	—	—	—	—	—	—	—	—	—	—	—	—	※	※	=	=	=
第二学期	20周	—	—	—	—	—	—	—	—	—	—	—	—	—	—	—	—	—	—	※	※	=	=	=
第三学期	20周	—	—	—	—	—	—	—	—	—	—	—	—	—	—	—	—	—	—	※	※	=	=	=
第四学期	20周	—	—	—	—	—	—	—	—	—	—	—	—	—	—	—	—	—	—	※	※	=	=	=
第五学期	20周	—	—	—	—	—	—	—	—	—	—	※	※	□	□	□	□	□	□	□	□	=	=	=
第六学期	16周	■	■	■	■	■	■	■	■	■	■	■	■	■	■	■	■	毕业离校						

注：= 为放假时间，— 为课堂教学，※考试，△入学教育，☆军训，■毕业实习，◆课程集中实训与实习，○职业群基础及技能实训，◇职业技能与认证实训，□顶岗实习与毕业设计（含毕业答辩）。

九、各类课程学时学分与教学周安排

表6 旅游管理专业各类课程学时与学分比例分析表

学习领域	学时数	学时占%	学分数	学分占%
公共基础学习领域（必修）	345	16.64%	19.5	16.46%
专业基础学习领域（必修）	384	18.52%	24	20.25%
专业能力学习领域（必修）	944	45.54%	50	42.19%
专业拓展学习领域（限选）	224	10.81%	14	11.81%
人文素质教育（任选）	48	2.32%	3	2.53%
创新创业及素质拓展（必修）	128	6.17%	8	6.75%
合计	2073	100.00%	118.5	100.00%

理论课总学时	958	46.21%	59.88	50.53%
实践课总学时	1115	53.79%	58.62	49.47%
合 计	2073	100.00%	118.5	100.00%

表 7 旅游管理专业教学周安排表

项 目	合计周数	第一学期		第二学期		第三学期		第四学期		第五学期		第六学期	
教学计划周数	104	16		18		18		18		18			16
实践教学周数	19	3											16
理实教学周数	85	13		18		18		18		18			0
考试周数	10	2		2		2		2		2			0
放假周数	24	4		6		4		6		4			0
合 计	138	22		26		24		26		24			16

注：第五学期以跟岗实习换学分的，专业技能必须达标，且实行免听不免考。

十、专业特色培育思路

（一）人才培养模式

1.成熟系统的实践教学体系

本专业采取理实双体和校内综合实体实习、校外顶岗实践相结合的方式构建实践教学体系。一方面注重加强校内实训基地建设，与广州华义旅行社合作成立校中厂——旅游吧，实现企业和学校资源共享、优势互补。另一方面，选定重视教育、有强烈的工学结合、校企合作、共同发展的要求和意愿，有良好的企业经营管理理念、优秀的企业文化，容纳毕业生就业空间大并有可持续性，有良好的实习实训条件，可满足专业教学特别是教师企业挂职锻炼，学生进行企业认知实习、综合实训、顶岗实习等作为合作企业，签订“实训或实习协议”。目的是最大限度地提高教师实践指导水平，提升学生的综合职业能力，增强学生就业时的岗位适应能力。例如长隆集团珠海海洋王国、滨海金控广州耕牧家耕园、广州东辉国旅、东莞国旅、梦旅、康城旅行社等。

2.国际化、行业化的师资队伍

注重师资队伍建设的国际化和行业化，本专业的师资队伍由两部分组成：一种是具备 5 年行业从业经验的管理者，另一种是学院的专职教师，聘请教师的必备条件是须有多年从事国际旅游的从业经历，具备 3 年以上行业实践经验。此外，教师队伍国际化程度高，从美国聘请了 2 名专业教师，而且和多家国际化旅游企业之间签订了互派协议。专任教师队伍有留法、留日、留韩等不同国家留学经历，形成不同国籍，不同文化的师资人才的组合，使本专业师资团队更宽广的文化视野和更全面的智慧集聚。

（二）课程教学模式

1. 课程体系设计体现以能力为本位，以就业为导向的人才培养特点，并形成职业能力培养系统化课程体系。根据广州市市场调查的结果和专业建设指导委员会的意见，在对本专业

就业岗位（群）和岗位（群）要求的知识、能力、素质分析的基础上设计课程，并不断根据市场和行业对人才质量要求的变化来调整课程体系，使之符合高职教育“培养生产、建设、管理、服务一线的高等技术应用性人才”的目的。

2. 改变传统试卷笔试的单一考核方式，坚持以行业技能实践为主，以专业理论知识考核为辅的“能力导向型”考核方式，激励学生加大实践能力培养的力，同时又不放松理论知识的巩固，在一定程度上保障了理论教学与实践教学的教学效果。采用过程考核和期末考核相结合的考核模式，建立教师评价、学生自评和学生互评的考核评价体系。过程考核注重体现对职业能力和职业道德的评价，实操考核采用职业技能证书考核方式，融入了职业技能证书的考核内容，为学生顺利通过职业技能证书的考核奠定基础。在考核指挥棒的作用下，不仅培养、训练了学生良好的职业能力，还培养了学生的敬业精神、团队精神、安全意识、吃苦耐劳等职业道德，做到“以考促学”、“以考促训”。

十一、企业兼职教师承担专业课方案

表 8 旅游管理专业企业兼职教师承担专业课方案

序号	课程性质	课程名称	学时	兼职教师承担		备注
				教学内容	课时	
1	专业必修课	导游业务	64	实训指导	8	
2	专业必修课	导游讲解实训	48	实训指导	4	
3	专业限选课	旅行社经营实训	32	实训指导	4	

注：课程性质为专业必修课、专业限选课；教学内容为理论教学、实训指导、理论+实践教学、指导顶岗实习、指导毕业设计等

十二、专业共建委员会成员基本情况

表 9 旅游管理专业共建委员会成员基本情况表

序号	委员姓名	委员职务	所在单位 行政职务	现有专业 技术职务	所在单位
1	王运祥	主任委员	院长	教授	广州城建职业学院
2	邱漠河	副主任委员	教学副院长	副教授	广州城建职业学院
3	李霜	副主任委员	科研副院长	讲师	广州城建职业学院
4	李忠义	委员	总经理	特聘教授	广州华义旅行社有限公司
5	谭沛锋	委员	副总经理	特聘教授	广州康城旅行社有限公司
6	孙开来	委员	专业负责人	讲师	广州城建职业学院

7	袁其玲	委员	教研室副主任	讲师	广州城建职业学院
---	-----	----	--------	----	----------

附：专业教学计划进程表